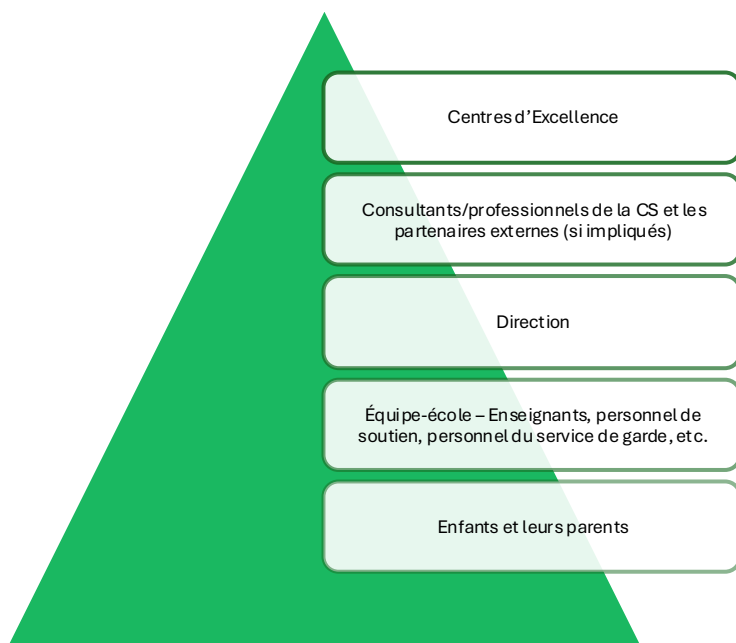


Le CEBM dispose d'une multitude de ressources pour aider les équipes-écoles à comprendre les enfants, à identifier leurs difficultés, ainsi qu'un large éventail de stratégies d'intervention, d'outils et d'activités. La quantité de matériel proposée est considérable, et il peut donc être difficile de s'y retrouver. Nous vous conseillons un itinéraire détaillé (ci-dessous) qui permettra de faciliter votre navigation sur notre site Web.

- ❑ Le changement ou l'amélioration ne peut se produire que lorsque les individus se sentent en sécurité, informés et soutenus. Plus spécifiquement, dans un contexte scolaire, plusieurs échelons de soutien s'entrecroisent et interagissent mutuellement. En commençant par les consultants/professionnels des commissions scolaires, la direction, les enseignants, le personnel de soutien, et tous les adultes qui ont la responsabilité des enfants.

Soutien en cascade



- ❑ Bien que les connaissances, les informations, les stratégies et les outils soient importants, il est primordial que les conditions contextuelles et les personnes concernées soient ouvertes et réceptives à une intervention donnée. Même les meilleures idées, outils et stratégies peuvent rapidement devenir inefficaces et inutiles si l'environnement est peu réceptif, défensif ou fermé.

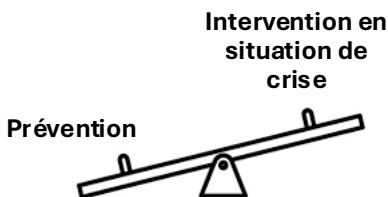
- ❑ Le degré de réceptivité et l'approche adoptée par toutes les parties impliquées pour répondre à une situation donnée auront une incidence sur l'amélioration ou la détérioration progressive de celle-ci.

- ❑ Afin de convertir un contexte difficile en un environnement éducatif sécuritaire, où les enfants peuvent s'épanouir et où les adultes se sentiront outillés à leur offrir une expérience d'apprentissage enrichissante, tous les parties concernées doivent déployer des efforts conjoints, agir au moment opportun et s'impliquer directement. Il n'existe aucune recette miracle pour y parvenir.
- ❑ Des attentes réalistes associées à un travail d'équipe soutenu et cohérent sont indispensables ; il ne s'agit pas d'une démarche à court terme. Or, cette dernière nécessite une intervention concertée, intentionnelle et opportune sur une période de plusieurs mois. La croissance et le changement surviendront, mais ils ne se feront pas uniquement par le biais de quelques interventions ou de changements mineurs. Il importe de se souvenir que tous les efforts en termes de temps, d'énergie, d'outils et de stratégies finiront par porter fruit s'ils sont correctement adaptés à l'enfant et appliqués au bon moment, et ce, avec un esprit et un cœur qui sont ouverts. Néanmoins, ce processus exigera de la patience.



L'intervention prend différentes facettes au sein d'un groupe



Tous les préparatifs effectués par les enseignants avant l'arrivée des enfants, alors qu'ils se préparent à accueillir leur nouveau groupe, sont considérés comme étant une intervention au palier 1. Le fait de déterminer des structures et des routines permettra aux adultes de guider les enfants afin qu'ils suivent leurs repères. La façon dont l'enseignant donne le ton aidera les enfants à s'adapter et à s'intégrer à la routine scolaire. D'ailleurs, ces derniers arrivent à l'école avec des expériences de vie diverses, et à des niveaux de préparation différents en termes de développement et de maturité. Ainsi, il importe de faire preuve de compassion et de patience alors qu'ils embarquent dans ce nouveau parcours scolaire.



Tout comme dans l'analogie de la bascule, la prévention et l'intervention en situation de crise peuvent être proportionnellement liées. Lorsque les pratiques préventives sont privilégiées, le risque que survienne des crises diminue de façon proportionnelle. Le recours à une approche préventive est particulièrement efficace pour anticiper et prévenir l'avènement de plusieurs types de comportements.

Prévention Palier 1	Interventions Paliers 1-2	Crises/ défi persistant
<ul style="list-style-type: none"> Mettre en place des structures et des routines claires, qui sont modélisées et mises en œuvre de manière cohérente pour l'ensemble du groupe Utiliser une approche multisensorielle pour atteindre tous les types d'apprenants au sein du groupe 	<ul style="list-style-type: none"> Des interventions sont instaurées pendant quelques semaines, afin d'aider les enfants à surmonter des difficultés spécifiques et à soutenir les besoins sous-jacents à leurs comportements Susciter l'implication du personnel de soutien dans le but d'accroître l'accompagnement destiné aux enfants qui requièrent du soutien additionnel 	<ul style="list-style-type: none"> Interventions axées sur le groupe – Interventions spécifiques auprès des enfants aux paliers 2-3 Impliquer le personnel de soutien pour intensifier l'accompagnement prévu pour les enfants qui nécessitent du soutien supplémentaire Offrir un encadrement additionnel pour adresser les défis spécifiques rencontrés par les enfants qui éprouvent des difficultés

Éléments clés à prendre en considération :

-  En surveillant de près, en détectant les points de friction ou de frustration et en prenant des mesures ponctuelles, le personnel scolaire serait en mesure de gérer ces incidents avant qu'ils ne prennent de l'ampleur et deviennent problématiques au sein du groupe. Les interventions des adultes sont plus efficaces à ce stade parce que les enfants sont plus réceptifs et émotionnellement disponibles pour explorer et expérimenter divers outils et stratégies.
-  Le fait de tirer parti des situations d'apprentissage pour modéliser, orienter et soutenir les enfants lors de leur développement permettra d'obtenir plus facilement des résultats, puisque les enfants seront ouverts et chercheront à suivre les repères donnés par les adultes. Modéliser l'intervention de manière ludique, dans le cadre d'une approche multisensorielle, fera en sorte qu'il sera possible d'atteindre la plupart des enfants du groupe.



L'intervention prend différentes facettes au sein d'un groupe

Éléments clés à prendre en considération (suite):



- ❑ S'attendre à de grandes démonstrations d'émotions de la part des jeunes enfants – ils ne sont pas encore tempérés (cette phase du développement cérébral ne s'est pas encore produite). De plus, ils ne disposent pas d'un vocabulaire élaboré pour exprimer les émotions qui les habitent.

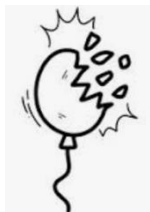


- ❑ L'aménagement physique et l'organisation de la pièce peuvent exercer une influence considérable sur la manière dont les enfants se comportent dans la classe.
 - ❑ Des allées dégagées, des zones prévisibles, ainsi que des structures et des routines enseignées explicitement contribuent à « diriger la circulation » dans la pièce.
 - ❑ Les adultes doivent assumer le rôle de « chefs d'orchestre » afin de modéliser et d'encadrer les comportements attendus. Les jeunes enfants immatures nécessitent des rappels fréquents puisqu'ils sont incapables de retenir plus d'une information à la fois, et ce, jusqu'à ce que leur cerveau se développe davantage.

- ❑ Il est généralement bénéfique de fournir un encadrement ponctuel et de modéliser lorsque des comportements spécifiques sont remarqués et qu'ils ont une incidence sur le fonctionnement du groupe. En outre, une approche multisensorielle est particulièrement indiquée. Les enfants ne retiennent pas nécessairement toutes les informations quand les adultes parlent. Toutefois, lorsqu'ils bougent leur corps en effectuant des mouvements précis, ils sont plus enclins à retenir davantage d'informations et ils sont plus aptes à répéter le comportement attendu. **Se souvenir que bien que les enfants prétendent en savoir plus, cela ne signifie aucunement qu'ils seront capables de faire mieux le moment venu. Ce processus exige de la croissance, du temps et de la maturité.**



- ❑ Bien que les difficultés s'accumulent au fil du temps, le soutien est généralement demandé « presque trop tard », à savoir lorsque les défis sont importants, intenses et fréquents. Il s'agit du moment qui s'avère le plus difficile pour intervenir :



- ❑ Les adultes sont possiblement fatigués et exaspérés. Le risque qu'ils se désintéressent ou deviennent intolérants face à un comportement spécifique demeure plus élevé.
- ❑ Il est possible que les enfants se soient habitués à manifester ce comportement. Il devient alors plus ardu de rediriger et de canaliser ces énergies intenses.

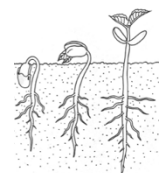


- ❑ On doit s'efforcer de procurer des bases sécurisantes aux enfants en leur offrant des invitations chaleureuses à se trouver en présence de l'adulte et sous ses soins, que ce soit à l'école et en classe.



- ❑ La croissance développementale des enfants se produira quand les conditions adéquates sont mises en place, car ils se sentiront en sécurité avec les adultes qui s'occupent d'eux, et qu'ils seront prêts et disposés à prendre des initiatives quant à leurs jeux et à leur apprentissage.

- ❑ **Chaque enfant réagira à sa façon et à son propre rythme** : Les adultes qui l'entourent doivent donc faire preuve de patience. Tenter de précipiter ou de forcer la croissance ne fera que provoquer des sentiments d'alarme et de frustration. Or, le développement ne peut pas avoir lieu en de telles conditions.



ÉTAPES À SUIVRE

Pour les enseignants, le personnel de soutien et du service de garde, tout autre membre du personnel scolaire concerné, ainsi que les consultants et les professionnels –

Éléments fondamentaux clés pour parvenir à une compréhension commune :

#1

Avant tout, il est primordial de disposer d'une compréhension et d'un langage communs pour adopter une approche cohérente quant à l'intervention

- Veillez visionner les enregistrements de la présentation : **«Créer des conditions favorables à la croissance»** [Partie 1](#) et [Partie 2](#) (Webinaire présenté par Catherine Korah affiché sur le site Web du CEBM). Ils vous offriront une meilleure compréhension d'où se situent les enfants quant à leur développement et de la nécessité d'ajuster nos attentes.
- Veillez lire et partager avec vos collègues le document : [Différences entre les enfants de 4 et 5 ans](#)
- Veillez lire et partager avec vos collègues le document : [Traits de l'enfant d'âge préscolaire \(4 et 5 ans\) qui sont appropriés à son développement selon chaque palier](#)

Prenez le temps **d'identifier** où se situent les enfants au sein de votre groupe. Cela vous aidera à obtenir une vue d'ensemble de la composition de la classe.



- Veillez lire et partager avec vos collègues le document suivant : [Différences entre une approche développementale et une approche comportementale](#)

Développementale

Prenez un moment pour réfléchir : Est-ce que vos interventions sont basées sur le développement ? Sur le comportement ? Sont-elles efficaces au sein de votre groupe ?

Prenez le temps **de répertorier** les événements qui se déroulent au sein de votre groupe; ces informations s'avéreront utiles pour orienter les décisions futures liées aux modifications à apporter aux interventions établies.

Comportementale

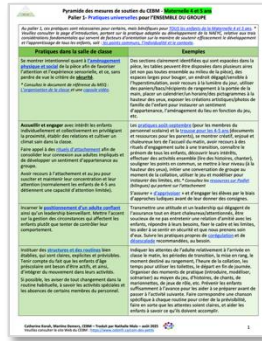


#2

En matière de prévention, il est important de dresser un tableau clair des pratiques quotidiennes en place avant d'en arriver au point où un soutien extérieur est devenu nécessaire

Pour les enseignants, le personnel de soutien et du service de garde et tout autre personnel scolaire impliqué – Dans un contexte de prévention ou au cours des interventions quotidiennes (préalablement à toute intensification ou persistance des difficultés) :

A. Veuillez lire et partager avec vos collègues le document : **Palier 1 – Pratiques universelles** (Notez que cette liste de pratiques n'est pas exhaustive et il n'est pas essentiel que toutes soient instaurées)



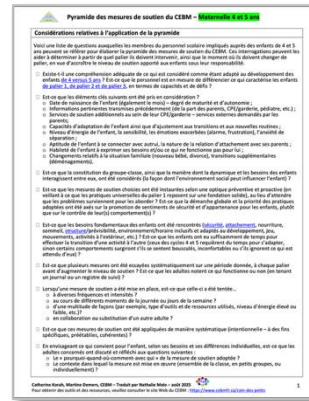
Observez : parmi les pratiques énumérées, lesquelles sont déjà appliquées ? Quelles pratiques conviennent adéquatement au groupe ? Lesquelles se révèlent plus difficiles à adopter ?

Considérez : parmi les pratiques qui n'ont pas encore été expérimentées, lesquelles pourraient être bénéfiques au groupe ? Il est recommandé d'essayer seulement une ou deux nouvelles pratiques à la fois.

B. Veuillez lire et partager avec vos collègues le document suivant : **Considérations relatives à l'application de la pyramide**

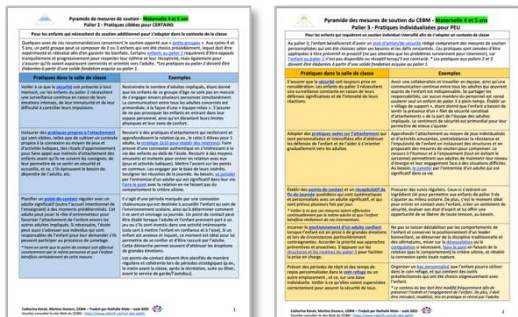
Veuillez noter : est-ce que le profil individuel de chaque enfant est considéré ? Envers qui ont-ils un attachement sécurisant ? Est-ce que des interventions spécifiques ont été mises en place pour cet enfant ?

Veuillez vous reporter au document ci-joint pour obtenir des informations additionnelles qui vous aideront à décider des interventions à adopter.



C. Reprenez les mêmes étapes, si nécessaire :

- Pour les **pratiques ciblées au palier 2** (qui s'adressent aux enfants qui requièrent davantage de soutien et/ou qui pourraient bénéficier des mesures de soutien en contexte de petits groupes – **consultez les exemples inclus dans ce lien**)
- Pour les **pratiques individualisées au palier 3** (destinées aux enfants qui nécessitent un soutien personnalisé et intensifié) * **Veuillez noter que les pratiques au palier 3 sont destinées à quelques enfants seulement, pour lesquels les soutiens aux paliers 1 et 2 sont déjà en place de manière cohérente depuis un certain temps, et pour lesquels ils ne semblent pas suffisants.**





#3

Consultants / professionnels – les facteurs clés pour avoir « une vision globale » d'un contexte difficile

Pour les consultants et les professionnels – À la suite d'une augmentation ou d'une récurrence des difficultés : Si des demandes de soutien et d'intervention sont émises, cela signifie généralement que plusieurs problèmes sont survenus, que la situation est difficile et que les personnes concernées peuvent se sentir frustrées et fatiguées. Il est donc particulièrement important d'avoir une compréhension adéquate du contexte avant de proposer des interventions. Sinon, vos recommandations risquent d'être rejetées, et il est probable que la frustration du personnel s'intensifie. Il est également possible qu'il devienne réticent à accepter vos suggestions, et ce, quel que soit leurs mérites.

Assembler les éléments clés :

A. Nous vous suggérons de venir observer ce qui se passe dans la classe et lors des périodes de transition afin de vous rendre compte concrètement du déroulement des événements. Restez présent pour assister aux transitions avec les autres adultes, ainsi que lorsque le groupe se déplace à divers endroits. L'opportunité de se trouver au cœur de ces différents contextes permet de mieux comprendre la dynamique à l'œuvre.



Le CEBM a développé un outil pour vous guider lors de vos observations en classe. Nous vous conseillons de le consulter avant toute observation ou de le garder accessible afin de pouvoir vous y référer pendant celle-ci – **Planification des interventions : Passer de l'observation et de la réflexion à la mise en place de stratégies d'intervention (pour les paliers 1-2, et le palier 3)** * *Veillez noter que les pratiques au palier 3 sont destinées à quelques enfants seulement, pour lesquels les soutiens aux paliers 1 et 2 sont déjà en place de manière cohérente depuis un certain temps, et pour lesquels ils ne semblent pas suffisants.*

B. Concevoir un horaire du soutien qui est déjà établi : Recueillir, auprès de l'enseignant et de la direction, l'information relative à la quantité et à la fréquence du soutien accordé à ce groupe. **Nous conseillons d'utiliser un horaire de classe et de colorier les sections pertinentes, dans le but d'obtenir une vue d'ensemble adéquate des endroits où ces mesures de soutien sont attribuées.**



- Qui dispense la mesure de soutien (utilisez une couleur différente pour chaque individu) ?
- Combien d'adultes interagissent avec ce groupe ?

C. Évaluer le soutien existant :

- En sachant que les jeunes enfants éprouvent des difficultés à gérer les transitions et à créer des liens d'attachement avec plusieurs adultes, peut-on considérer que la situation actuelle est optimale ?
- Existe-t-il des lacunes liées au soutien apporté qui contribuent à rendre la gestion du groupe complexe ?
- Est-ce que les mesures de soutien sont planifiées aux périodes où elles sont réellement requises ?
- Est-ce que les personnes qui procurent du soutien partagent une vision commune qui vise à aider les enfants à se sentir en sécurité et en confiance avec chacun des adultes qui interagissent avec eux à l'école ?





Planification de l'accompagnement – Maternelle 4 et 5 ans

#4

Une analyse plus approfondie de la composition du groupe révèle que les éléments observés sont des variables importantes à considérer

Pour les enseignants et TOUT le personnel qui apporte leur soutien aux groupes de la maternelle 4-5 ans :

* Nous avons généralement tendance à vouloir « régler les problèmes » immédiatement. Cependant, le fait de prendre le temps d'observer, de recueillir les données, de les extraire et d'en regrouper les divers fragments ensemble, contribuera à obtenir une vision d'ensemble du groupe. À long terme, cette étape suscitera des gains de temps, puisqu'elle aidera à définir clairement la nature des interventions à privilégier pour créer des changements et pour améliorer considérablement le fonctionnement du groupe.

Assembler les éléments clés:



A. Le CEBM a développé un **outil de planification du groupe** – Si ce n'est pas déjà rempli, utilisez ce dernier pour récolter des renseignements importants propres au groupe.

B. Organiser une **discussion d'équipe** avec le professionnel qui a effectué l'observation dans la classe, le personnel de soutien qui intervient auprès du groupe et la direction (si disponible).



- Examiner les données récoltées et identifier les variables (individuelles, groupées) qui ont une incidence majeure sur le fonctionnement global du groupe.
- Établir le point de départ des nouvelles interventions et de celles qui seront adaptées.

C. Un travail d'équipe qui est cohérent est essentiel pour réaliser des progrès au fil du temps :



- S'assurer que toutes les personnes qui offrent du soutien au groupe soient informées des interventions ciblées : Quoi, Comment, Quand, Pourquoi, Par qui.
- Chaque acteur est important : si l'enfant fréquente le service de garde de l'école, faire en sorte que son équipe soit également informée et impliquée.
- Informer et impliquer les parents, car ils sont des partenaires primordiaux. Plus ils sentiront que l'équipe-école est présente pour soutenir leur enfant, plus ils seront disposés à aider et à partager certaines informations.
- Se souvenir que la maternelle constitue le début du parcours scolaire des enfants, et que l'entrée à l'école et son adaptation seront différentes selon l'enfant.

D. Encadrement et interventions concrètes – dans la classe, lors des transitions à l'école et dans la cour de récréation :



- Planifier et déterminer les mesures de soutien à instaurer.
- Commencer par examiner quelles sont les **pratiques au palier 1** qui sont appliquées régulièrement.
- Vérifier s'il est nécessaire de mettre en place des **pratiques du palier 2** avec un petit groupe d'enfants du groupe-classe
- Observer les réactions des enfants aux interventions qui sont élaborées.

E. Révision continue des interventions instituées de manière cohérente :

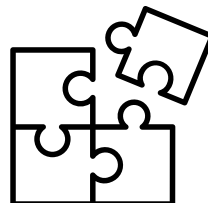


- Examiner ce qui fonctionne adéquatement, les changements observés et les progrès accomplis.
- Identifier ce qui ne fonctionne pas, rectifier le plan, et s'assurer à ce que tous les partenaires soient informés et engagés.
- Poursuivre les interventions régulières et l'évaluation continue.
- Si le niveau de surcharge et de désorganisation de l'enfant persiste sur une base quotidienne, malgré le soutien aux paliers 1 et 2, il convient alors de passer à des interventions intensives et individuelles de palier 3.
- Le changement et la croissance nécessiteront des mois de soutien, d'efforts concertés et d'interventions. Soyez patient, les enfants qui vous sont confiés en valent véritablement la peine !

#5

Des ressources que le CEBM met à la disposition pour permettre d'élaborer des interventions susceptibles de répondre aux besoins des enfants du groupe

Pour les enseignants, le personnel de soutien et de service de garde qui apportent leur soutien auprès des groupes de la maternelle 4 et 5 ans :



Pratiques – Maternelle 4 et 5 ans :

- [Palier 1 – Pratiques universelles](#)
- [Palier 2 – Pratiques ciblées – Exemples au palier 2](#)
- [Palier 3 – Pratiques individualisées](#)
- [Liste de considérations](#)
- <https://www.cebmfr.ca/coin-des-petits> (Consultez ce lien général pour accéder à toutes les annexes et ressources complémentaires – la section consacrée aux outils/ressources pour les parents se trouve au bas de la page Web).



Trousse relative au développement émotionnel et social (4-5 ans) :

- [Pratiques propres au développement émotionnel à chaque palier](#)
- <https://www.cebmfr.ca/developpement-emotionnel> (Consultez ce lien pour obtenir la liste des livres et des activités liés au développement émotionnel).



- [Pratiques propres au développement social à chaque palier](#)
- <https://www.cebmfr.ca/developpement-social> (Consultez ce lien pour obtenir la liste des livres et des activités liés au développement social).





Planification de l'accompagnement – Maternelle 4 et 5 ans

Consultants/professionnels, enseignant et personnel de soutien – Éléments clés permettant d'établir une compréhension commune – [Ressources sur le site Web du CEBM](#)

- [Différences entre les enfants de 4 et 5 ans](#)
- [Différences entre une approche développementale et une approche comportementale](#)
- Comprendre l'enfant d'âge préscolaire – Webinaire : « **Créer des conditions favorables à la croissance** » [Partie 1](#) et [Partie 2](#) (présenté par Catherine Korah sur le site Web du CEBM)

Enseignant – Point de départ : « Qui fait partie de votre groupe cette année ? »

- Analyse de la composition du groupe
- [Les traits à chaque palier](#)
- Où situez-vous chaque enfant ? Utilisez un [outil de planification](#)
- Prendre en considération les facteurs suivants :
 - Date de naissance
 - Degré de maturité
 - Fratrie
 - Maison vs garderie (exposition sociale)
 - Circonstances de vie – séparation, divorce, décès dans la famille, déménagement récent

Consultants/professionnels – Situation courante (état actuel)

Avant de proposer des stratégies pour des situations spécifiques – outil destiné aux professionnels lors de l'observation dans la salle de classe

- Quelles sont les pratiques du palier 1 qui sont mises en œuvre ?
 - Qu'est-ce qui fonctionne ?
 - Qu'est-ce qui ne fonctionne pas ?
 - Est-ce que ces pratiques sont appliquées régulièrement ?
- Est-ce que l'enseignant reçoit du support du personnel avec ce groupe en classe, lors des transitions et à l'extérieur ? Est-ce bénéfique ? Indiquez-le sur l'horaire de la classe.

Enseignant et consultant/professionnel – Discussion pour assembler les éléments clés

- Réviser la planification, nommer et expliquer les décisions prises quant aux raisons pour lesquelles chaque enfant est assigné au palier 1, 2 ou 3. Procéder à des changements relatifs à l'assignation, si nécessaire.
- Évaluer quelles stratégies au palier 1 sont efficaces, et quels enfants éprouvent des difficultés avec certaines.
- Déterminer les domaines particuliers qui doivent être abordés en priorité (la sécurité doit toujours être prioritaire). Le fait de favoriser l'attachement contribue à ce que les enfants se sentent en sécurité à l'école. Ce faisant, ils seront plus susceptibles de suivre les adultes qui en prennent soin.
- Existe-t-il d'autres pratiques au palier 1 qui ne sont pas instaurées et qui pourraient être favorable au groupe ? Chaque groupe possède son propre profil et bénéficie de se voir attribuer des interventions choisies en vue de répondre à ses besoins distincts.
- **REMARQUE :** Bien qu'un vaste éventail d'interventions soit recommandé, l'enseignant n'est pas tenu de toutes les appliquer. Ce qui importe davantage est de faire correspondre les interventions appropriées aux besoins du groupe.



Soutien aux enseignants et aux professionnels de la maternelle 4-5 ans

Type de mesures de soutien	Fréquence	Lieu	Pour qui ?	Par qui ?
Présentation pour expliquer la planification des mesures de soutien	Une fois (ensuite, regarder l'enregistrement vidéo sur le site Web du CEBM)	Événement virtuel à l'échelle de la province	TOUS	Catherine Korah, CEBM
Présentation pour expliquer la planification des mesures de soutien	Une commission scolaire pourrait demander une présentation pour ses membres	En présentiel, par commission scolaire (CS)	Consultants/ professionnels direction (lors des réunions de gestion de la direction)	Catherine Korah, CEBM
Questions-réponses en ligne, « brainstorming » et résolution de problèmes	5 fois/année + rencontres individuelles sur demande	Événements virtuels à l'échelle de la province	Consultants/ professionnels chargés d'offrir du soutien à l'équipe de la maternelle 4-5 ans pour chaque CS	Catherine Korah, CEBM
Soutien à l'échelle de la CS (ou d'un regroupement de plusieurs écoles)	Sur demande	En ligne ou en présentiel	Enseignants (et personnel de soutien, si disponible), consultants/ professionnels	Catherine Korah, CEBM + Professionnel désigné à procurer du soutien à l'équipe de la maternelle 4-5 ans
Rassemblement de groupes scolaires au sein d'une CS	3 fois/année	En ligne	Enseignants (et personnel de soutien, si disponible)	Professionnel désigné à procurer du soutien à l'équipe de la maternelle 4-5 ans
Réunions par cycle	3 fois/année	À l'école	Enseignants (et personnel de soutien, si disponible), direction	Professionnel désigné à procurer du soutien à l'équipe de la maternelle 4-5 ans
Rencontre individuelle avec l'enseignant	Lorsque jugé nécessaire	À l'école	L'enseignant et d'autres adultes qui travaillent auprès de cette classe	Professionnel désigné à procurer du soutien à l'équipe de la maternelle 4-5 ans Autres professionnels qui offrent du soutien aux enfants de cette classe
Rencontre individuelle avec l'enseignant – modélisation en classe et accompagnement au cours des interventions	Lorsque jugé nécessaire	En classe	L'enseignant et d'autres adultes qui travaillent auprès de cette classe	Professionnel désigné à procurer du soutien à l'équipe de la maternelle 4-5 ans Autres professionnels qui offrent du soutien aux enfants de cette classe